

地域貢献情報

地域貢献に対する当会の考え方

当会は、大分県下を事業区域として、農業団体を中心とした地域の方々の相互扶助を共通の理念として運営する協同組合であり、地域農業の活性化に資する地域金融機関です。

今日、企業は業務だけではなく、よりよい地域社会作りに積極的に関わらなければなりません。当会は、組合員・利用者の皆さまの経済的・社会的発展を目指しJAと共に信用事業を通じて最善を尽くしています。

地域からの資金調達状況

当会の資金は、その大半が会員である県下JAからお預かりした、大切な財産である「貯金」を財源としています。地方公共団体・関連団体・企業・地域の皆さまからも幅広くご利用いただいています。

貯金残高 (単位：百万円)

	令和5年度	令和6年度
県下JA	435,988	416,001
地方公共団体	10,571	6,480
その他	14,125	13,589
合計	460,684	436,070

JA年金お受取りプレゼント、JA年金感謝デー

JAで新規お受取り、お受取りのご予約の方へもれなくプレゼントを差し上げるJA年金お受取りプレゼントを実施し、年金友の会の会員の拡大を進めています。

さらに、JAで年金をお受取りの皆さまに、6・10・2月の年3回合計約24,700本の賞品を差し上げる、お楽しみ抽選会を年金感謝デーとして実施しています。

年金の「お受取り」ご予約はお近くのJAへ!!

1 年金お受取りプレゼント
JAバンク大分×たちまちJAバンク大分限定オリジナルコラボ皿プレゼント!

2 年金感謝デー
JAバンク大分でお受取りの方だけお楽しみ会!
ステキな賞品プレゼント!

3 年金友の会
年金友の会イベントに参加できる! グラブル、グラウンドゴルフ、大分県産農産物などお楽しみいただけます。

4 JAなら年金の受取開始まで確実にサポート!
年金の受取開始までサポート! 年金の受取開始までサポート!

5 無料年金相談会実施中!
JAでは、生活福祉課による「無料年金相談会」を実施しています。年金に関するお問い合わせは、お気軽にご相談ください。

6 JAなら使って便利
JAバンク大分では、ATMによる年金の受取が可能です。ATMでの受取は、手数料が無料です。

年金定期貯金 JAおいた「結いの恵み」
JAで年金定期貯金「結いの恵み」を申し込むと、大分県産農産物ギフトカタログ3,000円相当をプレゼント!

年金のお受取りはJAへ!!
年金のお受取りはJAへ!!

ローンキャンペーンの実施

県下JAの統一企画として「JAローン県下統一キャンペーン」を実施しました。キャンペーン期間中は引下げ金利を設け、利用者の皆さまからご好評をいただきました。

住宅ローン
住宅の新築・購入、他金融機関の住宅ローン借換など幅広く住宅資金に使える!

リフォームローン
住宅の増改築・改装・補修などのリフォーム資金に使える!

マイカーローン
新車・中古車の購入や車検費用など幅広く自動車資金に使える!

教育ローン
入学金・授業料からアパート家賃など幅広く教育資金に使える!

地域への資金供給状況

県内JAやその関係団体への融資をはじめ、地域の農業者・事業主の皆さま・地方公共団体等にご利用いただいています。

当会は、県下JAとの連携の下、JA信用事業強化の支援を行うとともに地域社会の発展に努めています。

貸出金残高

(単位：百万円)

	令和5年度	令和6年度
県下JA	8,628	8,061
地方公共団体	21,855	21,643
その他	50,410	50,362
合計	80,893	80,066

お客様本位の業務運営に関する取組み方針

当会は、県下JAと一体となり、農業経済安定・向上を図る他、組合員の皆さま、地域の利用者の皆さまのため、高度化、複雑化する金融ニーズに対応し、安心・便利にご利用いただけるJAバンクを目指し事業に取り組んでいます。

当会では、この理念のもと、2017年3月に金融庁より公表された「顧客本位の業務運営に関する原則」を採択するとともに、組合員・利用者の皆さまの安定的な資産形成に貢献するため、以下の取組み方針を制定いたしました。

今後、本方針に基づく取組みの状況を定期的に公表するとともに、よりお客様本位の業務運営を実現するため本方針を必要に応じて見直してまいります。

1. お客様への最適な商品提供

- (1) お客様に提供する金融商品は、特定の投資運用会社に偏ることなく、社会情勢や手数料の水準等も踏まえたうえで、定められた会議体で適切に協議を行い、お客様の多様なニーズにお応えできるものを選定します。また、いろいろな「投資に関する好み」に合った商品を揃えつつ、お客様にとっての選びやすさも考慮し、一定の商品数に絞った「JAバンク セレクトファンド」をご用意しております。なお当会は、金融商品の組成に携わっておりません。【原則2本文及び(注)、原則3(注)、原則6本文及び(注2、3)】

2. お客様本位のご提案と情報提供

- (1) 当会では、窓口販売を基本としており、お客様の金融知識・経験・財産、ニーズや目的を十分に確認のうえ、各商品の販売用資料等を基に対面での商品の説明を行い、お客様にふさわしい商品をご提案いたします。また、高齢のお客様に対する提案時には、役席者を同席させ、厳格な適合性判定を実施いたします。【原則2本文及び(注)、原則5本文及び(注1～5)、原則6本文及び(注1、2、4、5)】
- (2) お客様の投資判断に資するよう、商品のリスク特性・手数料等の重要な事項について、「セレクトファンドマップ」等の提案資料を利用し、お客様と対話するうえで、分かりやすくご説明し、必要な情報を十分にご提供します。【原則4、原則5本文及び(注1～5)、原則6本文及び(注1、2、4、5)】
- (3) お客様にご負担いただく手数料について、お客様の投資判断に資するよう、重要情報シート等を用い丁寧かつ分かりやすい説明に努めます。【原則4、原則5本文及び(注1～5)、原則6本文及び(注1、2、4、5)】

3. 利益相反の適切な管理

- (1) お客様への商品選定や情報提供にあたり、お客様の利益を不当に害することがないように、「利益相反管理方針」に基づき適切に管理します。
なお、利益相反の恐れのある取引について、以下のとおり類型化しています。
- (a) お客様と当会との利益が相反する類型
- ・優越的地位の濫用等
 - ・独占禁止法に抵触するおそれのある取引、または同法の趣旨に照らして、レピュテーション(風評)リスクを発生させるおそれのある取引を行う場合
- (b) 当会の「お客様と他のお客様」との間の利益が相反する類型
- ・グループ会社との取引に際し、アームズ・レングス・ルールに違反する場合
 - ・接待、贈答を受け、または行うことにより、特定の取引先との間で一般的な水準から乖離した水準で取引を行う場合【原則3本文及び(注)】

4. お客様本位の業務運営を実現するための人材の育成と態勢の構築

- (1) 外務員・内部管理責任者・営業責任者業務の研修システムを利用したe-ラーニング受講や、研修による指導、資格取得の推進を通じて高度な専門性を有し誠実・公正な業務を行うことができる人材を育成し、お客様本位の業務運営を実現するための態勢を構築します。【原則2本文及び(注)、原則6(注5)、原則7本文及び(注)】
※上記の原則及び注番号は、金融庁が公表している「顧客本位の業務運営に関する原則」(2021年1月改訂)との対応を示しています。

地域密着型金融への取組み(中小企業の経営の改善及び地域の活性化のための取組み含む)

「農業金融センター」の役割発揮

当会では、農業専門の地域金融機関として、JA・信連・農林中金が連携し、農家組合員・集落営農組織・農業法人への訪問を通じ、多様な資金ニーズに応えるべく金融対応力強化に取り組んでいます。

また、県下JAに農業金融サービスの提供窓口として資金相談・農業経営相談等の役割を担うため、農業融資の実務に即した資格を持つ「農業金融プランナー」や、農業融資の実務リーダーである「担い手金融リーダー」を配置し、担い手の相談等に対応できる体制を整備しています。

中小企業の経営の改善及び地域の活性化のための取組みの状況

当会は、農業者の協同組織金融機関として、「健全な事業を営む農業者をはじめとする地域のお客様に対して必要な資金を円滑に供給していくこと」を「最も重要な役割のひとつ」として位置づけ、お客様からのお借入れ条件の変更等のご相談やお申込みに柔軟に対応するよう、また、お客様からの経営相談に積極的かつきめ細かに対応し、お客様の経営改善への取組みをご支援できるよう努めました。

「中小企業金融円滑化法」は平成25年3月末に期限を迎えましたが、引き続きこれまでと同様に真摯かつ丁寧に対応します。

金融円滑化実施状況

(単位：件)

	令和5年度	令和6年度
	件数	件数
貸付けの条件の変更等の申込みを受けた貸付債権の件数	216	232
うち、実行に係る貸付債権の件数	211	227
うち、謝絶に係る貸付債権の件数	0	0
うち、審査中の貸付債権の件数	0	0
うち、取下げに係る貸付債権の件数	5	5

※件数は、法施行(平成21年12月)から各期末までの累積実績です。

農業者の所得増大・農業生産の拡大等に向けた取組み

JA自己改革の基本目標として掲げる「農業者の所得増大」「農業生産の拡大」「地域の活性化」の実現に向け、中央会が設置した担い手サポートセンターとも連携し、担い手の経営支援に取り組んでいます。

また、独自支援策として、農業近代化資金等の借入時に必要となる保証機関に対する保証料の全額助成を実施しています。

農業関連資金への利子補給事業の取組み

農林中金と連携し、厳しい経営環境に直面する農業の担い手に対して借入負担の軽減を図ることで、農業経営をバックアップし、成長に向けた支援を行うことを目的に、農業関連資金に対して利子補給を行っています。

農業の経営支援に関する取組み

当会では、農業者の経営高度化の取組みとして、農業法人の経営者等を対象に、「JAバンク大分農業経営者セミナー」を開催し、経営課題の解決に向けた情報提供を行っています。

また、農畜産物の付加価値向上応援に向けた取組みとして、関係機関と連携した商談会の開催や、農林中金とも連携したビジネスマッチングの提案を行っています。

新型コロナウイルス感染症に関する農業者への取組み

新型コロナウイルス感染症の影響を受けた農業者に対して、資金の円滑な融通等が図れるよう、令和2年3月より相談窓口を設置し、セーフティネット資金等を活用した資金繰り支援を行っています。

また、農業者の借入負担軽減を目的に、農林中金、県内連合会と連携し、JAが取り扱う新型コロナ対策資金に対して利子補給及び保証料助成を行いました。

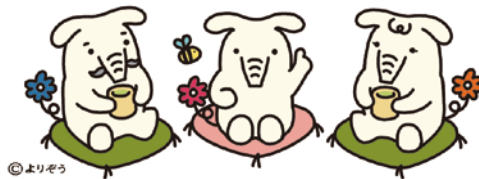
文化的・社会的貢献活動に関する事項

当会は、大分県農業の振興と地域社会の発展に貢献することを基本に、地方公共団体・関係団体と連携して地域に密着した活動を展開しています。

当会は、地域の皆さまに親しまれる金融機関をめざし、金融サービス等を通じて、地域の振興と地域文化の発展に寄与したいと考えています。

年金相談会

高齢化社会を迎え、年金受給者は大幅に増加しています。当会は県下JAとともに地域福祉活動の一環としての年金無料相談会を開催し、新規に年金を受取られる組合員等地域の皆さまへの受給手続き相談、もらい忘れ年金の相談等を社会保険労務士と提携して積極的に取り組んでいます。令和6年度は58回開催しました。



農業融資相談会

定期的に行われる農機フェアにおいて、JAと共同で農業融資相談コーナーを設け、農業者や農業を始める方に対して、農機具等の購入にかかる資金の融資に関する相談に応じています。



JAバンク大分ローン相談会

地域の皆さまの住宅・リフォーム・マイカー等のローンニーズにお応えするため、ローン相談会を開催しています。



相続相談会

当会との契約先である「ななせ総合事務所」の税理士による相続相談会を開催しています。

相続の基本から昨今の相続問題への対策の説明、希望者に対しては、個別に相続相談会を行っています。

JAバンク大分次世代農業経営者による「地産地消」フォーラム

当会は農業専門金融機関として、将来的に地域農業の中心を担う若手農業者で構成される『次世代農業経営者ネットワーク』と連携し、今後の農業経営の維持・発展ができる環境を構築することを目的に、『JAバンク大分次世代農業経営者による「地産地消」フォーラム』を開催しました。





年金友の会スポーツ大会

県下JAとともに、年金受給者を対象としたゲートボール・グランドゴルフ大会の開催など各種行事を通じて、地域の皆さまの融和と健康促進などに貢献しています。

地域イベント参加

JAバンク大分では、地域のイベントに参加し、JAバンク大分の金融サービスのPRを行っています。



野菜の日感謝デー

JAバンク大分では8月31日を「野菜の日感謝デー」とし、各支店の窓口で取引などをした利用者へ感謝の気持ちとして野菜の詰め合わせや地域の特産物をプレゼントしています。

ボランティア活動

役職員によるボランティア活動として、農業会館周辺や大分川河川敷の清掃活動等を通じて地域社会に貢献しています。



JA大分信連野球部

JA大分信連野球部は大分県軟式野球連盟大分支部Aクラスに属し活動しています。

各大会において、大分県代表として上位大会に出場し、好成績を挙げることが目標に、部員一丸となり日々練習に励んでいます。

業務のご案内

当会は、貯金、貸出、為替などいわゆる金融業務といわれる内容の業務を行っています。この信用事業は、JA・信連・農林中金という3段階の組織が一体的に結びつき、「JAバンク」として大きな力を発揮しています。

貯金業務

当会の資金につきましては、当会の会員である県下JAからの貯金で占められていますが、地方公共団体・関連団体・企業・地域の皆さまからも幅広くお預かりいたしております。

普通貯金、総合口座、当座貯金、定期貯金、定期積金などの各種貯金を目的・期間・金額にあわせてご利用いただけます。

日本銀行歳入金の取り扱いをはじめ、大分県及び大分市等の収納代理金融機関として各種税金等の収納事務も行ってまいります。また、電気・電話・NHKなど各種公共料金のお支払いにもご利用いただけます。

【主な貯金商品】

種 類	期 間	預 入 単 位
当 座 貯 金	定めなし	1円以上1円単位
普 通 貯 金	定めなし	1円以上1円単位
総 合 口 座	定めなし	1円以上1円単位
貯 蓄 貯 金	定めなし	1円以上1円単位
通 知 貯 金	定めなし（ただし、7日間の据置期間が必要）	5万円以上1円単位
ス ー パ ー 定 期 貯 金	1カ月以上10年以内	1円以上1円単位
大 口 定 期 貯 金	1カ月以上10年以内	1,000万円以上1円単位
期 日 指 定 定 期 貯 金	1カ月以上3年以内	1円以上300万円未満1円単位
変 動 金 利 定 期 貯 金	1年、2年、3年	1円以上1円単位
据 置 定 期 貯 金	最長5年	1円以上1,000万円未満1円単位
積 立 定 期 貯 金	定めのあるものと定めのないものがあります。	1回あたり1円以上1円単位
一 般 財 形 貯 金	3年以上	1回あたり1円以上1円単位
財 形 年 金 貯 金	5年以上	1回あたり1円以上1円単位
財 形 住 宅 貯 金	5年以上	1回あたり1円以上1円単位
定 期 積 金	6カ月以上10年以内	1回あたり1,000円以上1円単位
譲 渡 性 貯 金	1週間以上5年以内	1,000万円以上1円単位

(注)上記商品の詳細は窓口へお問い合わせください

為替・決済業務

当会は、全国内国為替制度加盟金融機関として、振込・送金・代金取立の内国為替業務を行っています。

また、県下JAの為替制度の運営や年金等口座振込及び各種口座振替業務にともなう資金決済業務を行います。

貸出業務

会員の方への貸出をはじめ、地域のみなさまの暮らしや、農業者・事業者のみなさまの事業に必要な資金をご融資しています。

また、地方公共団体、農業関連企業、地元企業などへの貸出も行い、地域経済の質的向上や農業の振興はもとより、地域社会の発展のために貢献しています。

当会は、貸出(手形貸付、証書貸付、当座貸越、手形割引)及び債務保証の取扱いを行っており、大分県信用保証協会の保証制度もご利用いただけます。

種 類	お使いみち	ご融資金額	ご融資期間	担保・保証
一般資金	農業関連産業をはじめ、県内に事務所のある一般企業の皆さまにご利用いただけます。設備資金、運転資金等幅広くご利用いただけます。	ご相談に応じて決定しています。	25年以内	必要に応じてご提供していただきます。
賃貸住宅資金	会員JAの組合員が行う賃貸住宅の建設等に必要資金にご利用いただけます。		30年以内	必要に応じて大分県農業信用基金協会の保証、賃貸住宅等の担保をご提供していただきます。
制度資金	農業近代化資金、農山漁村女性・若者活動支援資金等の各種制度資金をお取り扱いしています。			

受託貸付業務

担い手(認定農業者)に対する農業経営基盤強化資金(スーパーL資金)や教育資金等の長期低利資金を、日本政策金融公庫の受託業務として取り扱っています。

また、住宅建設・購入資金として、長期固定金利のJA大分フラット35(住宅金融支援機構買取型)を取り扱っています。

金融機関等	資金名
日本政策金融公庫	農業経営基盤強化資金、農業基盤整備資金、青年等就農資金、教育資金等
住宅金融支援機構	JA大分フラット35(住宅金融支援機構買取型)

余裕金運用業務

当会がお預かりした貯金は、貸出金として運用するほか、有価証券(国債や株式等)の保有及び農林中金への預け金等により、安全かつ効率的な運用を行っています。

有価証券運用については、リスクとリターンを考慮し、国内債券による運用が中核となっています。

金融推進業務

県下のJA信用事業を支援・指導する機関として、新商品の開発、JA信用事業の企画・研修を行っています。



研修相談業務

JAからの法律・税金・年金等に関する相談対応のほか、JA職員を対象とした各種研修会を実施し、人材育成に努めています。



【その他の商品・サービス】

商品・サービス	内 容
JAキャッシュサービス	当会のキャッシュカードで全国のJA・銀行・信金・信組・労金・セブン銀行・(株)イーネット(ファミリーマート等)・(株)ローソン銀行・ゆうちょ銀行等のATMで、現金のお引き出し、残高照会等がご利用いただけます。
J A カ ー ド	VISA及びMasterCardと提携し、国内はもちろん海外の加盟店でショッピング、旅行、レジャーなどにご利用いただけます。また、全国のJAや提携カード会社のATMでキャッシングサービスをご利用いただけます。ICキャッシュカードとJAカードが1枚になったJAカード《一体型》もございます。
自 動 受 取 サ ー ビ ス	給与・賞与・年金・農産物代金などが指定の口座に自動的に振り込まれますので、安全・確実です。
自 動 支 払 サ ー ビ ス	電気・電話・NHK等公共料金のほか、高校授業料、各種クレジット代金など指定の貯金口座から自動的にお支払いしますので、払い込みの煩わしさが解消されます。
定 時 自 動 送 金	毎月決まった日に、決まった金額を、決まった振込先に自動的に振り込みます。学費の仕送りや家賃、駐車料金などの振込に便利です。
法人JAネットバンク	残高照会、振込・振替はもちろん、一回の操作でまとめて給与振込や口座振替などがオフィスのパソコンでご利用できます。
JAデータ伝送サービス (Anser DATAPORT方式)	職場のパソコンやホストシステムから総合振込、給与・賞与振込、口座振替などの伝送サービスをご利用いただけます。高速かつ短時間で大容量の取引が可能になります。
J A バ ン ク ア プ リ	キャッシュカードがあればすぐに利用開始可能で、「口座残高」「入出金明細」がスマートフォンで確認できます。
JAバンクアプリ プラス	キャッシュカードがあればすぐに利用開始可能で、登録すれば振込・振替や住所・電話番号変更などをいつでも手続きいただけます。

商品・サービスご利用にあたっての留意事項

上記商品やサービスにつきましては、それぞれの商品やサービスの特色を店頭でおたずねいただくなど、ご確認のうえご利用ください。

手数料一覧表

【内国為替の手数料】

(令和7年4月1日現在)

取引区分	項目	詳細項目	他 機	金 関	融 宛	系 統 機	金 関	融 宛	同一所内
振込手数料	電 信 扱 い	窓口ご利用の場合							
		3万円未満1件につき	990円	660円	660円				
		3万円以上1件につき							
		振込機(ATM)およびファームバンキングご利用の場合							
		3万円未満1件につき	440円	110円	110円				
		3万円以上1件につき	660円	330円	110円				
	インターネットバンキング(個人)および定時自動送金ご利用の場合								
	3万円未満1件につき	330円	110円	無料					
	3万円以上1件につき	440円	330円	無料					
	インターネットバンキング(法人)・JAデータ伝送サービス(ADP)ご利用の場合								
文 書 扱 い	3万円未満1件につき	990円	660円						
	3万円以上1件につき								
給与振込手数料	窓口受付		330円	無料	無料				
	CD等データ法人IB		110円	無料	無料				
代金取立手数料	個 別 取 立	1通につき	990円	660円					
その他諸手数料	振込、送金の組戻料		1,100円						
	不渡手形返却料		1,100円						
	取立手形組戻料		1,100円						
	取立手形店頭呈示料		1,100円						
	(ただし、1,100円を超える取立経費を要する場合はその実費を徴する。)								
その他特殊扱手数料				実費					

【貯金・融資等の手数料】

取引区分	項目	詳細項目	金額	
再発行手数料	貯金通帳		1,100円	
	貯金証書		1,100円	
キャッシュカード発行手数料	IC		お客様の都合による再発行(盗難、紛失等)	
	JAカード一体型		お客様の都合による再発行(盗難、紛失等)	
各種証明書類発行手数料	残高証明書	所定様式(窓口発行)	1通につき 550円	
		所定様式(継続発行)	1通につき 330円	
		所定外様式(監査法人等)	1通につき 2,200円	
	その他証明書(所定外様式)		1通につき 1,100円	
小切手等発行手数料	小切手・約束手形		1冊につき 11,000円	
	自己宛小切手		1枚につき 1,100円	
両替手数料	紙幣・硬貨両替(合計枚数の手数料)		1 ~ 100	無料
			101 ~ 500	550円
			501 ~ 1,000	1,100円
			1,001 ~ 1,500	1,650円
			以後500枚ごとに加算	550円
大量硬貨入金手数料	硬貨入金		1 ~ 100	無料
			101 ~ 500	550円
			501 ~ 1,000	1,100円
			1,001 ~ 1,500	1,650円
			以後500枚ごとに加算	550円
口座振替手数料	窓口扱い		220円	
	媒体等		110円	
	法人IB・JAデータ伝送サービス(ADP)		55円	
個人情報開示	1件につき		880円	

【その他の手数料】

	ご利用サービス	月額利用料
法人向けインターネットバンキング	基本サービス(照会サービス、振込サービス)	1,100円
	基本サービス+伝送サービス(データ伝送、ファイル伝送)	3,300円
JAデータ伝送サービス(ADP)	基本サービス(伝送サービス)	5,500円

未利用口座管理手数料(年間)	1,320円
----------------	--------

- (注) 1. 上記手数料は、当会の主な手数料となっております。詳細は窓口へお問い合わせください。
 2. 上記金額には、消費税等が含まれています。
 3. 郵送による場合は実費を徴収します。
 4. ファームバンキングのご利用に際しては、月額利用料が必要となります。

信連の概要

会員数

(単位：会員)

区分	令和6年3月末	令和7年3月末
正会員	10	10
准会員	42	42
合計	52	52

役員

(令和7年7月1日現在)

経営管理委員会

■会長

壁村 雄吉

■副会長

麻生 俊之輔

■経営管理委員

佐藤 司 佐藤 隆博

長尾 雪広 矢羽田 正豪

岡部 和生

理事会

■代表理事理事長

後藤 文生

■常務理事

泥谷 年信 古本 修一

監事会

■代表監事

粟津 繁正

■監事(全域枠)

船石 信和

■員外監事

長野 修一

■常任監事

高石 信彦

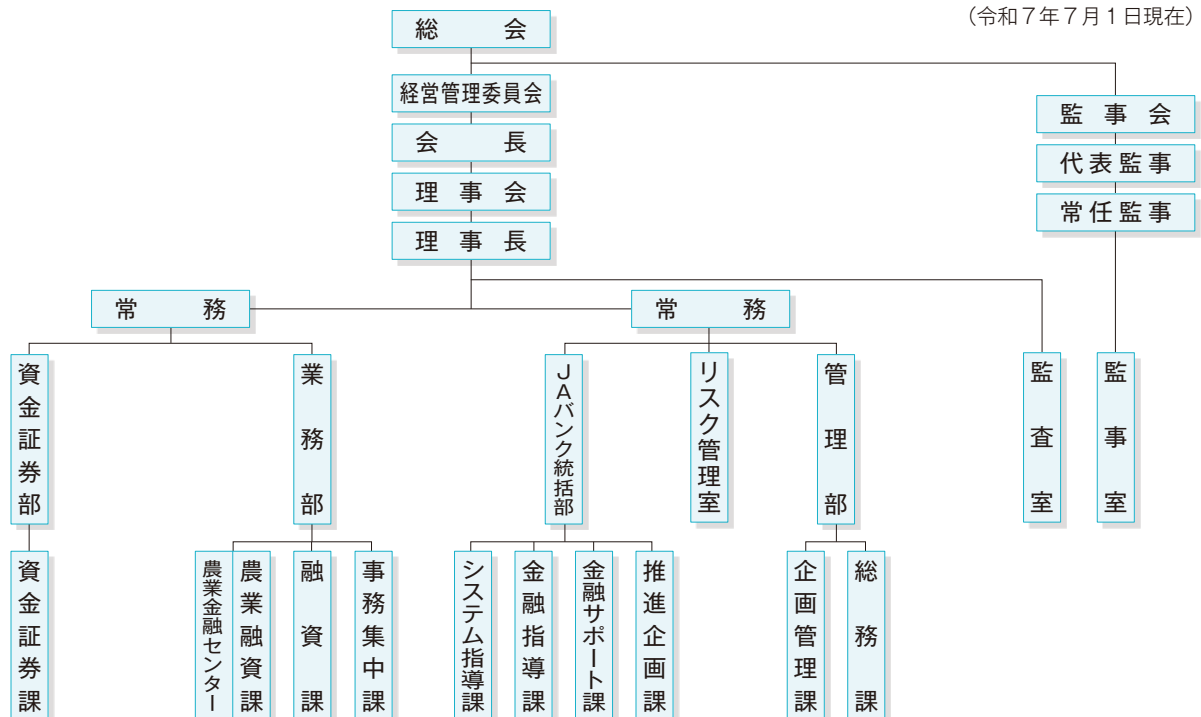
職員

(単位：人)

区分	令和6年3月末	令和7年3月末
職員	77	79

機構図

(令和7年7月1日現在)



特定信用事業代理業者の状況

該当する取引はありません。

店舗等のご案内

店舗一覧

(令和7年3月31日現在)

店舗名	所在地	代表電話番号
本所	大分市花園三丁目2番17号	097-547-8510

自動化機器の設置状況

ATM(現金自動預入・支払機)の設置台数

(令和7年3月31日現在)

	店舗内	店舗外
JA設置	43	68
信連設置	1	1

協同会社

(令和7年3月31日現在)

名称	所在地	設立年月日	資本金	当会出資比率	業務内容
(株)九州地区農協 オンラインセンター	福岡市南区横手 2-13-35	昭和52年 10月1日	63億円	14.28%	九州7県JA・信連の信用 事業に関する情報処理シス テムの開発・保守・運用

沿革・あゆみ

昭和23年	1948	大分県信用農業協同組合連合会設立
昭和29年	1954	農林漁業金融公庫代理業務開始
昭和36年	1961	県下農協貯金100億円を達成
昭和38年	1963	事務所を大分市舞鶴町の(新)農業会館へ移転 住宅金融公庫受託業務開始
昭和43年	1968	県下農協貯金500億円達成
昭和46年	1971	電算機GE-120導入
昭和48年	1973	県下農協貯金1,000億円達成
昭和49年	1974	農協の内国為替取扱開始
昭和51年	1976	系統為替オンライン県センター開通
昭和52年	1977	九州地区農協オンラインセンター設立 県下農協貯金2,000億円達成
昭和53年	1978	信連貯金1,000億円達成
昭和54年	1979	全銀内為制度加盟
昭和55年	1980	九州地区農協オンライン稼働
昭和56年	1981	県下農協貯金3,000億円達成
昭和59年	1984	農協の全銀内為制度への加盟承認
昭和60年	1985	県下農協貯金4,000億円達成 県下農協信用事業完全オンライン化達成 信連貯金2,000億円達成
昭和61年	1986	国債窓口販売業務開始
昭和62年	1987	大分地域CDネット取引開始
平成 1年	1989	信連貯金3,000億円達成
平成 2年	1990	県下農協貯金5,000億円達成
平成 3年	1991	新しい農協の愛称「JA」を採用
平成 5年	1993	JA信用事業次期オンラインシステム基本計画策定
平成 6年	1994	県下農協貯金6,000億円達成
平成 8年	1996	信用事業新オンラインシステム稼働
平成10年	1998	大分市収納代理金融機関事務取扱開始 「JAバンク」(愛称)の導入
平成11年	1999	投資信託窓口販売業務開始
平成13年	2001	JAネットバンク(インターネットバンキング)開始
平成14年	2002	JAバンクシステムの大分県本部設置 経営管理委員会制度の導入
平成15年	2003	信連貯金4,000億円達成
平成16年	2004	JASTEMシステム稼働
平成20年	2008	大分県農業協同組合 発足
平成21年	2009	ローンセンターシステム稼働
平成22年	2010	48億円の資本増強
平成23年	2011	JASTEM新システム稼働
平成27年	2015	信用事業譲受けに伴い下郷出張所開設
平成29年	2017	信連貯金5,000億円達成
令和 2年	2020	県下農協貯金7,000億円達成
令和 6年	2024	事務所を大分市花園の(新)農業会館へ移転
令和 7年	2025	下郷出張所閉所

ご案内

ホームページ

各種キャンペーンなどの情報は、JAバンク大分のホームページでご覧いただけます。



JA大分信連のホームページ
<https://www.jabank-oita.or.jp/sinren/>



JAバンク大分のホームページ
<https://www.jabank-oita.or.jp/>

JAバンク大分の相談窓口

JAバンク大分では、より一層の「安心」「信頼」をお届けするために「JAバンク相談所」を設けております。

お客様がお取引などでお困りの際は、ご遠慮なくご相談ください。

JAバンク相談所

TEL：03-6837-1359

受付時間：午前9時～午後5時
 （金融機関の休業日を除く）

JAバンク大分エリアマップ



JA おおいた 〒870-0846 大分市花園3丁目2番10号
 TEL：097-535-7600
 FAX：097-544-2025

JAべっぶ日出 〒874-0845 別府市大字鶴見45番地の3
 TEL：0977-66-8777
 FAX：0977-66-1229

大分大山町農協 〒877-0296 日田市大山町西大山3487
 TEL：0973-52-3151
 FAX：0973-52-2448